

ロジテック通信

福岡ロジテック株式会社
～発行担当～
永山祐友
鶴川健友

雪で立ち往生！！その時は！？

今年も大雪により各地で高速道路が止まるなど、交通に大きな影響が出る事態となりました。昨年などは**立ち往生**により24時間以上車内に閉じ込められることになった例もあり、それを防ぐための予防的な通行止めも実施されています。
九州ではそのような事態になる可能性はそこまで高くはないものの、万が一ということもあります。
大雪のシーズンは過ぎつつありますが、ここでひとつ大雪により立ち往生してしまった場合の対策を確認しておきましょう。

【問題】
高速道路で雪により立ち往生した際、
車内で安全に過ごすための適切な対応は次のうちどれか。

- ① エンジンをかけている場合は、定期的にマフラー周辺の雪を除去
- ② 防寒のため窓を閉めエンジンを切らずに暖房を常に入れておく
- ③ 速やかにクルマから離れて、最寄りのSAやPAに避難する

正解は①
エンジンをかけている場合は、定期的に**マフラー周辺の雪を除去**するべきです。雪で車両が埋まってしまった場合、マフラーから排出される排気ガスが車内に侵入し、一酸化炭素中毒を起こす危険性があります。
原則として**エンジンは切っておく**。暖を取るためエンジンをかける場合は、マフラー周辺の雪をこまめに除雪し、換気を十分に行いながら、断続的にエンジンをかけるように。雪には断熱作用があるため、エンジンを切ってもそれほど車内の温度は下がらないそうです。

救助の要請方法

やむを得ない場合に救助を要請する場合、高速道路には1キロごとに**非常電話**が設置されているので、その場所を確認。連絡時に現在位置(キロポストの数字や目印)を伝える。
もしくは道路緊急ダイヤル「**#9110**」か「**110番**」に通報。

常備すべきもの

- 意外と無いのが**携帯トイレ**。
- 用意する個数については、1人あたり1日分**5個**が目安。
- ・防寒用品
- ・毛布、防寒着、手袋、寝袋、カイロ
- ・食料と水
- ・少し多めの食料、水
- ・その他
- ・携帯トイレ、スコップ、懐中電灯、充電器



(参考)高速道路を走行中に突然の大雪で立ち往生が発生！
こんなときどうすればいい？
https://jafmate.jp/safety/what-would-you-do_20250107.html



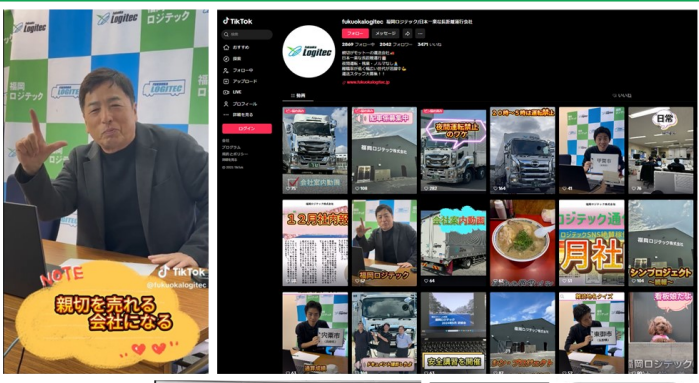
ロジテックSNSへのご協力に感謝

福岡ロジテックでは毎週火曜と木曜にTikTokおよびInstagramに動画をアップロードしています。ドライバーさんにもだいふ認知して頂くことができ、たまに感想など聞かせて頂くことも増えてきました。非常にうれしい限りです。
また、社外でも「見てるよ」といったエールを頂くこともあり、会社のPR、採用活動に無くてはならないツールになりつつあります。



認知度とイメージ向上に
必須のツール

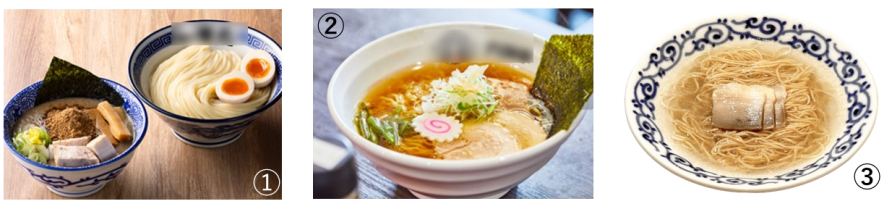
前川さん、堀内さん、粟田さん、急な出演のお願いに快く応えて下さり、誠にありがとうございます。
お顔はもちろん、後ろ姿だけの出演、声だけの出演なども十分に有難いので、今後ともどうかご協力をお願い致します！



永山専務からの挑戦状 「ラーメンクイズ」にチャレンジしてみましょう！

全問正解できるかな？？ 答えは裏に

福岡県民が愛してやまないラーメンですが、今福岡では【非豚骨】のブームが来ているのはご存じでしょうか？今回はそんな非豚骨が人気なお店のクイズです。
ちなみに専務のおススメ非豚骨ラーメンは、「彰善」の「北海道味噌炙りチャーシューメン」だそうです。



2月は健康診断があります

今回は採血なしのパターンにはなりますが、土曜などは混雑が予想され予約が取りづらいと思われます。日程については栗野係長が調整しますので、ご協力の程お願い致します。ご健康に！！



帝都を混乱に陥れたクーデター事件

陸軍青年将校の叛乱

2.26事件

国家改造を目指す



栗原中尉 (マントの人物)

今から約九〇年前の一九三六年二月二六日未明。一部の陸軍将校らが蜂起し、総理大臣官邸や官公庁などを襲撃。首相の岡田啓介は助かったものの、高橋是清や斎藤実などといった政府高官らが凶弾に倒れました。

決起部隊の中心となったのは香田清貞大尉、安藤輝三大尉、野中四郎大尉、栗原安秀中尉、磯部浅一(退役将校)、思想家の北一輝などでした。彼らは自らが属する近衛師団や歩兵第一連隊の兵士らを動員し、その数は併せて一五〇〇名にものぼりました。

彼らが蜂起するに至った目的は、陸軍内の主導権掌握、汚職にまみれた政党政治・財閥の打倒、東北農村困窮の解決などでした。特に農村問題に関しては、東北の貧農出身の兵士ならぬ聞く故郷の惨状に深く同情する将校も少なくなくなりましたと言います。当時の東北農村では不作が続き、餓死や女性の身売りが頻発していたのです。また、天皇を推戴した軍事政権樹立を目標といたとも言われています。

一時は東京の中心部を制圧した蜂起軍でしたが、結局は投降もしくは自決。その後、首謀者とされた安藤大尉ら一七名が刑死、多くの関係者が禁錮などの処罰を受けることとなりました。尚、事件当時に傍受された電話音声は保存されており、YouTubeで実際に聴くことができます。大変に緊迫した内容でした。

来月は楽しいひなまつり

3月3日といえば桃の節句の日。女の子のいらっしゃるご家庭では、ひな人形を飾ったりしてお祝いすることも多いでしょう。少し早いですが、今回はひなまつりの「食べもの」についてのトリビアです。

ひなあられ

あられの色には、実はそれぞれに意味があるそうです。ピンク=生命、白=雪の大地、緑=木々の芽吹き。この3色のひなあられを食べることで、自然のエネルギーを得て元気で丈夫に育つと言われています。



ちらし寿司

平安時代にあった「なれ寿司」が由来とされており、ちらし寿司に乗せる具材には次のような願いが込められています。

- ・レンコン…はるか先まで見通せるように
- ・エビ…腰が曲がるまで長生きできるように
- ・豆…健康にマメに働けて仕事がうまくいうように



蛤の吸い物



蛤の貝殻は対になっていないと2枚の貝がピッタリにはなりません。そのことからまぐりは、仲のいい夫婦を表すものとされています。つまり、蛤には1人の相手と生涯添い遂げられるようにとの願いが込められています。

桜餅

この中で最もひなまつりらしい食べ物と思いましたが、調べてみたところ特に意味が込められている訳では無いようです。しかし、「桃の節句」=ピンクのイメージだから説、端午の節句で柏餅を食べるから桃の節句では桜餅が食べよう説などの諸説があるそうです。



桃の節句について知識を深めることで、より感慨深く、思い出に残る行事になります。遠い昔から形を変えながらも受け継がれてきた桃の節句という行事を、ぜひ親子で満喫してみましょう

仲間のいいとこ広場で集まった声 【1月】

梅野さんは燃料キャブ大丈夫ですと、いつも報告して下さい。とてもまじめだと思ふ。	飛田さんは社内美化など様々なことで職場環境を良くしてもらっています。ありがとうございます。	土肥さんと末松さんに寒中積み換えをして頂きました。ありがとうございました。
事務所もドライバーさんも優しいです。	浦瀬さんが他の人に仕事を丁寧に教えてくれていた。	堀内さん川口さんコンビが好きです。
土肥さんがいつも積み込みを手伝ってくれます。	事務所ではいちばんFAX配ってるのは佐々木さんか星原さんじゃないかなと思います。いつもありがとうございます。	堀内さんと栗田さんがSNSの撮影依頼に快く応えて下さった。
浦瀬さん、積み込みに行く現場の人に声をかけてくれたのでスムーズに積み込みをすることが出来ました。	部長と波多江さんが率先して倉庫内の片づけの音頭をとって下さっています。	

ビジョン委員会では毎月のアンケートで「仲間のいいとこ広場」と題して社員のいい所を探す取り組みを行っています。1月のアンケートでも、これまでも素晴らしい声を聞くことができたので、これからも定期的に紹介していきたいと思えます。

お互いを褒め合うことのできる、プラス思考で雰囲気の良い職場づくりを目指していきたいと思えますのでご協力をお願い致します。

仲間のいいとこ広場

安全講習 予告

次回の安全講習は3月8日(土)10時～となっております。配車係、ドライバーの皆さんは予定の確認をお願いします。※今年の安全講習日程です。

- ・4月19日(土)・8月9日(土)・9月27日(土)・11月29日(土)
- 変更の際は早めに連絡します。



気を付けて 雪

1月10日の朝、かねての予報通り会社の近くにも雪が積もりました。社員の出勤には大幅な影響が出てしまいましたが、ドライバーさんも含めて当日の事故はゼロでした。

2月初週の雪に対しても非常に警戒を強めていました。7日には名神、新名神通行止めの影響で関西と名古屋間の通行がストップするなど、大幅な影響が出ました。



2月8日 栗野係長

まだまだ寒い日が続いていますが、聞くところによると、福岡では2月4日に梅の開花が観測されたようです。春の訪れを少し感じることができました。

2月 お誕生日

クイズの答え

- ①麺や兼虎 ②六味亭 ③豚ぼ 月や

